

encare al musterià de El Portazgo i El Sotillo (Madrid) (1). Els tipus occidentals semblen derivats de les puntes trobades més a l'E., degeneració que em fa creure en l'arribada des d'Orient d'una ona de civilització, sincrònica amb el achelià superior i musterià.

Tal volta no sigui pura coincidència que el solutrià tingui semblant procés en la seva aparició i evolució. Protosolutrià i solutrià inferior abunden a Hongria i al Centre d'Europa. Limitat a l'extrem W., arriba al màxim grau al solutrià final amb tots els derivats de la punta fulla de lorer.

Després d'un nou interval surt amb el neolític clàssic la punta de fulla de lorer amb els mateixos i nous derivats que precisament a la península tornen a presentar-se en llur major varietat en el moment final del període, o sia l'eneolític.

Siguin o no germans l'achelià, el solutrià i el neolític, poden ésser la clau de molts problemes els interessants documents arqueològics del jaciment solutrià final de Sant Julià de Ramis.—PAUL WERNERT.

## PINTURES RUPESTRES

### Exploració arqueològica del Barranc de la Valltorta (província de Castelló)

La notícia de la descoberta d'un nou conjunt d'abrics naturals amb pintures prehistòriques, en el veïnatge dels pobles de Tirig i d'Albocacer, arribà a l'INSTITUT en el mes de març de 1917 per mediació del Sr. Josep Senent, i fou acordat tot seguit fer un primer viatge d'exploració en el qual prengueren part els Srs. Pere Bosch Gimpera, Josep Colominas i Antoni Vilà, coincidint aquest viatge amb el que des de Madrid el Museu de Ciències Naturals havia organitzat amb el Sr. Huc Obermaier. Després d'aquesta primera excursió, forçosament ràpida, els viatges al barranc castellonès foren diverses vegades repetits per part dels comissionats de Madrid i dels de Barcelona, havent pres part en els d'aquests darrers, ultra els senyors ja esmentats, els Srs. Josep Ribera, director del servei cartogràfic de la Mancomunitat de Catalunya, Francesc Martorell, Francesc Font, Joan Vila, Matias Pallarés i el firmant d'aquesta relació, fent estatge en el Mas de Peraire, el més avinent per a poguer recórrer el barranc amb l'assiduitat que el seu estudi requeria.

El Sr. Obermaier tornà a la Valltorta juntament amb els Srs. Pau Wernert, Benitez i Varela, havent rebut l'encàrrec d'estudiar les pintures rupestres de part de la Comissió d'Investigacions Paleontològiques i Prehistòriques de la Junta per a l'ampliació d'Estudis i d'Investigacions científiques. Fruit d'aquest estudi ha estat el llibre publicat pels Srs. Obermaier i Wernert al qual ens haurem de referir diverses vegades en el curs de la present nota (2).

Així mateix el Sr. Joan Cabré calcà les pintures prehistòriques del barranc i en donà compte al Congrés de l'«Asociación Española para el progreso de las Ciencias», tingut a Sevilla el mes de maig de 1917.

L'exploració duta a terme pels comissionats de la Secció Històrico-Arqueològica de l'INSTITUT D'ESTUDIS CATALANS fou dirigida als tres objectius següents: determinació topogràfica del barranc de la Valltorta; calc i estudi de les pintures de les roques; i exploració dels jaciments prehistòrics de l'encontrada. La relació circumstanciada d'aquest darrer extrem podrà veure's en el lloc corresponent d'aquest ANUARI (pàg. 454).

#### LA TOPOGRAFIA

La determinació topogràfica del barranc, confiada al Sr. Josep Ribera donà per resultat poguer traçar el planol que reproduïm en la lám. 1, en el qual són curiosament indicats els cingles de les barrancades i la situació de les coves habitades en temps prehistòrics i dels abrics rocosos on es

(1) P. WERNERT i J. PÉREZ DE BARRADAS: *Yacimientos paleolíticos del valle del Manzanares (Madrid)*. (Memorias de la Junta Superior de Excavaciones y Antigüedades, Madrid, 1919, pp. 52 i 53.)

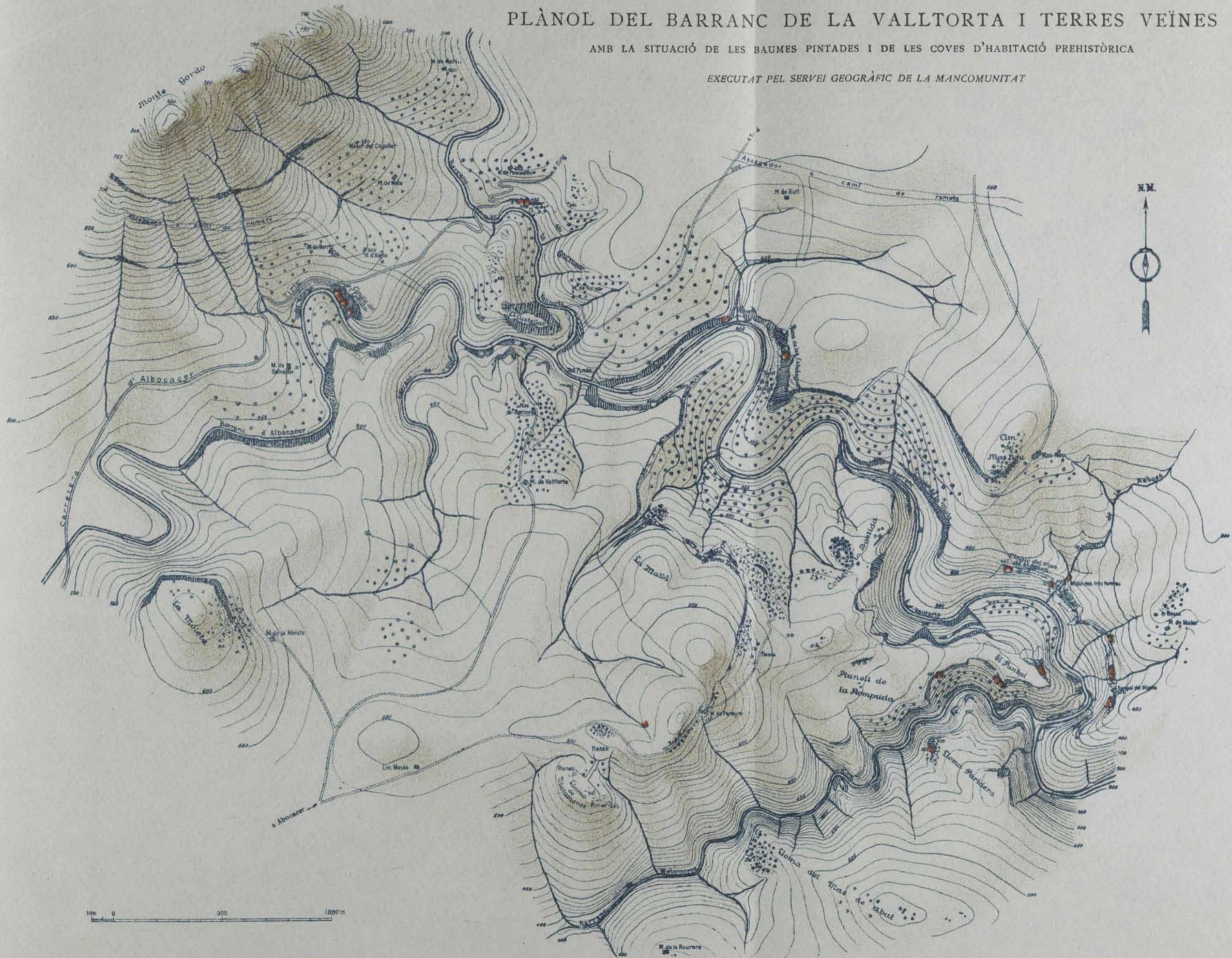
(2) HUGO OBERMAIER i PAUL WERNERT: *Las pinturas rupestres del Barranco de Valltorta (Castellón)*. «Museo de Ciencias Naturales. Madrid, 1919. Memoria núm. 13 de la Comisión de Investigaciones Paleontológicas y Prehistóricas». Aquesta publicació anul·la les notes publicades anteriorment per LLUÍS DEL ARCO: *Descubrimiento de pinturas rupestres en el Barranco de la Valltorta (Castellón)*. «Boletín de la Real Academia de la Historia, LXXI». Madrid, 1917, pp. 5-7, i pel BARÓN DE ALCAHALÍ: *Frescos prehistóricos de Tirig (Castellón de la Plana)*. «Archivo de Arte Valenciano, III». València, 1917, pp. 3-10.

TERMES DE TIRIG, ALBOCÀCER I COVES DE VINROMÀ  
(CASTELLÓ DE LA PLANA)

PLÀNOL DEL BARRANC DE LA VALLTORTA I TERRES VEÏNES

AMB LA SITUACIÓ DE LES BAUMES PINTADES I DE LES COVES D'HABITACIÓ PREHISTÒRICA

EXECUTAT PEL SERVEI GEOGRÀFIC DE LA MANCOMUNITAT



TERMES DE TIRIG, ALBOCÀGER I COVE

(CASTELL DE LA PLANA)

PLÀNOL DEL BARRI

DE LA PART DEL NORD

1912



troben les pintures, des de les vessants orientals de Monte Gordo fins passada la confluència dels barrancs de la Valltorta i de Matamoros.

Son les aigües d'aquestes vessants de Monte Gordo les que donen origen als dos barrancs, més al S. el d'Albocacer, dit en alguns indrets Barranc Fondo, i més a l'E. el de la Valltorta que reuneix les aigües de petits afluents, travessant el poble de les Coves de Vinromà, i pren després el nom de riu Segarra, fins el mar. Els marges d'aquests barrancs son bon sovint cingles de gran altura dels quals se'n desprenen pel socavament que hi produeix l'erosió, roques de grans dimensions, que, en caure, es trocejen, formant extenses tarteres que repeuen els espedats i formen al barranc un llit pedregós que seria de ben mal recorre si no fossin els corriols que el voregen. Les aigües són escasses i fàcilment filtrades, no apareixent sinó en alguns tolls amparats per bancs de roca que travessen el barranc.

Aquesta conformació explica prou com seria infructuosa una recerca de materials prehistòrics en el fons d'uns barrancs tan freqüentment transformats per l'erosió de les cingleres veïnes: i per l'arrocegament de les aigües; però les terres altes tenen extensions grans amb inclinació lleu que permeten una major conservació d'antics jaciments que no pas els marges baixos dels barrancs.

En el contrafort sota del qual convergeixen el barranc de la Valltorta i el barranc Fondo o d'Albocacer, s'hi observen vestigis d'un antic poblat, amb les parets construïdes damunt la roca i que a judicar per l'aspecte de les runes i per alguns objectes que hi foren trobats, cal suposar-lo un poblat ibèric. A curta distància, s'eleva un túmul de terra i pedres que tal vagada podria tenir connexió amb les runes del poblat.

#### LES PINTURES RUPESTRES

L'àrea explorada, per ço que fa referència a les roques pintades, fou limitada d'ella mateixa per la muntanya de Montegordo a un extrem i pel barranc de Matamoros a l'altre, seguint la Valltorta i no separant-se'n sinó per entrar un xic en el barranc Fondo o per remuntar fins a les Calçes del Matà, prop de l'extrem inferior del territori recorregut. Més enllà d'aquestes fites no sapiguérem trobar rastre de figuracions prehistòriques en les roques, les quals, per altre part, ja no ofereixen aquell aspecte característic de les baumes pintades de la zona central de la Valltorta.

Aquestes són, generalment, certes concavitats naturals obertes en relleixos de les roques que en el llenguatge del país prenen el nom de *coves* i de

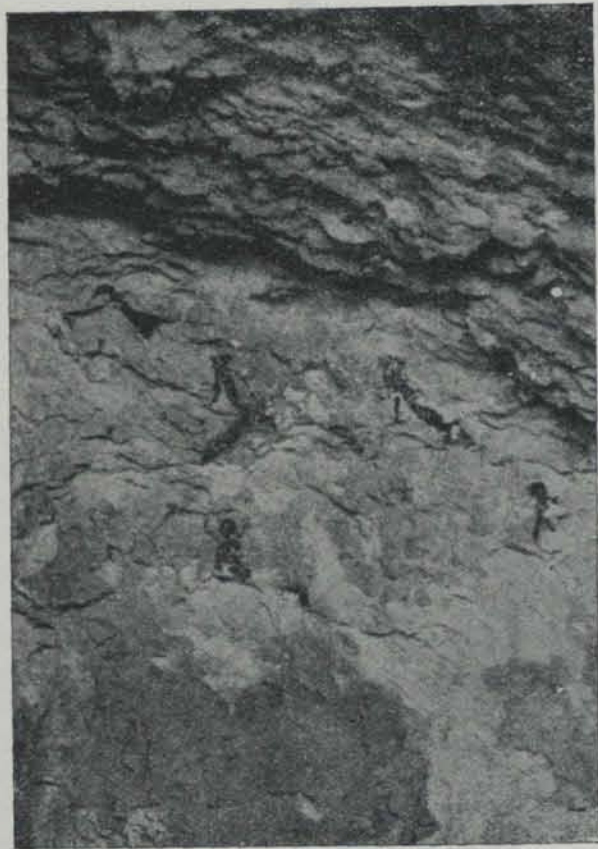


Fig. 47.— La Valltorta. Fotografia d'una part de la paret de la Cova dels Cavalls i calc de les pintures corresponents (1/12)

les quals se'n troben abundantment en aquesta regió. Les pintures, però, no apareixen pas en totes les coves sinó solament en aquelles que essent ben orientades al sol tenen a més una situació dominant damunt del barranc. Les dimensions, en canvi, no semblen influir gaire amb relació

a les pintures, car mentre la cova alta de la roca del Lladoner de la Valltorta, ens dóna un exemple de cova de dimensions ben reduïdes, la Saltadora, en canvi, ens ofereix una seguida de baumes pintades que ocupen una llarga recolzada del marge del barranc.

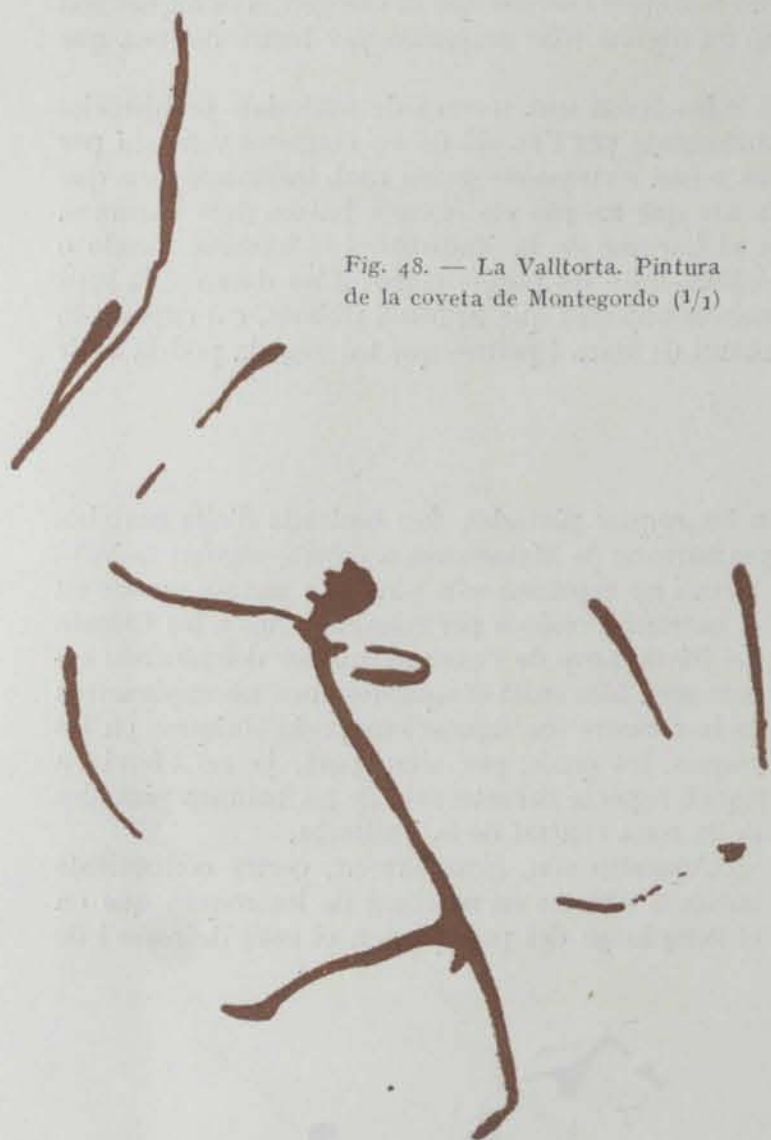


Fig. 48. — La Valltorta. Pintura de la coveta de Montegordo (1/1)

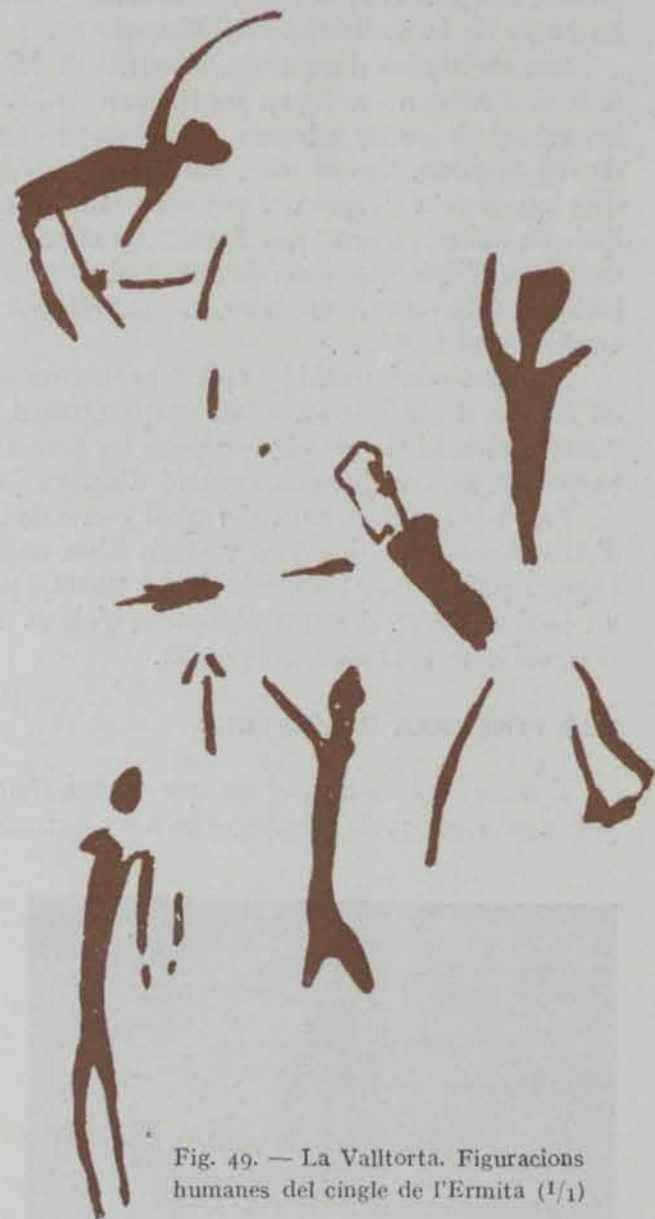
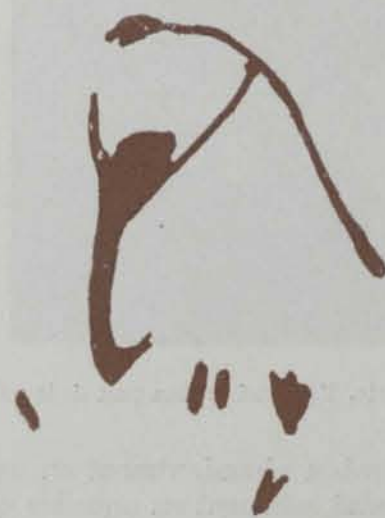


Fig. 49. — La Valltorta. Figuracions humanes del cingle de l'Ermita (1/1)

Les parets rocoses d'aquestes baumes no ofereixen pas una superfície llisa on les figures hagin pogut ésser traçades amb un contorn ferm; ben al contrari, la roca és aspra i plena d'escates irregulars que moltes vegades dominaren la mà de l'artista prehistòric, malgrat ésser destre en vèncer aquesta mena de dificultats (fig. 47).

No cal dir doncs com aquestes baumes no poden haver estat mai llocs d'habitació permanent sinó tal vegada d'aguait per a la cacera, com ho sembla indicar no solament l'esplèndida situació de totes elles per a aquest ofici sinó també la representació d'escenes de caça que s'hi troba.



Les baumes o coves amb pintures que poguérem estudiar, són les següents:

- |  |                                   |
|--|-----------------------------------|
| 1. Coveta de Montegordo.                 | 7. Cova del Mas de Josep.         |
| 2. Cingle de l'Ermita del Barranc Fondo. | 8. Cova alta del Lladoner.        |
| 3. Coves del Civil.                      | 9. Coves de La Saltadora.         |
| 4. Cova dels Tolls.                      | 10. Cova gran del Puntal.         |
| 5. Cova de Rull.                         | 11. Covetes del Puntal.           |
| 6. Coves dels Cavalls.                   | 12. Cingle dels Tolls del Puntal. |

L'estudi dels Srs. Obermaier i Wernert, deliberadament limitat a la part NW. del Barranc, dóna no obstant (pàg. 11) una relació de les coves de la regió on es troben pintures, omitint citar la cova de Montegordo, les del Barranc Fondo, les Calçaes del Matà i el cingle dels Tolls del Puntal, les quals, deixada apart la de Montegordo, estan situades en un veïnatge molt pròxim a les que dits senyors estudien. La omisió d'aquestes pintures en el catàleg dels autors citats, ens deixa suposar que els passaren inadvertides, en la qual cosa veiem una prova palesa de la dificultat que té el donar per enllestides aquesta mena de recerques i la possibilitat de que també la nostra catalogació d'ara pugui ésser reformada, encara que no haguéssim perdonat cap esforç per tal de completar l'exploració de l'àrea prehistòrica de la Valltorta.

Parlem ara de cada una de les coves pintades; encara que hagi d'ésser d'una manera abreviada.

**Coveta de Montegordo.** — És la més elevada de totes les reconegudes, estant a 640 m. d'altitud. No s'hi observa altra figura sencera que la d'un arquer disparant l'arc, veient-se però al seu entorn altres restes pictòrics mutilats. El reproduïm en la fig. 48.

**Cingle de l'Ermita.** — És l'únic indret del Barranc Fondo on hem pogut comprovar la presència de pintures prehistòriques, encara que en altres llocs es produeixen també altes parets rocoses amb relleixos, especialment en les proximitats del Mas de Salvador, però estèrils a les nostres recerques.

Aquest cingle de l'Ermita és el massiu que obliga el barranc a torçar bruscament i en domina per tant una bona extensió a banda i banda. L'accés a les roques pintades es fa actualment difícil si hom prova de pujar-hi des del barranc, essent més avinent el devallar-hi des de la part alta per una esberla de les roques. S'hi troben visibles tres agrupaments de pintures algunes de les quals en molt mala conservació, essent el més interessant el que presenta un cervol, visible no més el coll i part anterior del cos, tocat d'una sageta i escomès per un caçador en plena carrera; a la dreta s'hi veu un grup d'homes en actituds diverses i palesa confusió (fig. 49) que recorda, si bé sigui artísticament molt inferior, els grups principals de les coves del Civil.

**Coves del Civil.** — La justesa amb que aquestes coves (fig. 50) han estat descrites pels senyors Obermaier i Wernert ens excusen de parlar-ne en aquesta nota amb el deteniment que el valor singular de llurs pintures requereix. Farem observar no més que les pintures d'aquest grup de coves es destrien elles soles de les representacions que hom troba en les altres coves de la regió. Ficsant-nos amb les figures de la part més fonda de la bauma hi observarem la representació de nombroses figures humanes, proveïdes d'arcs i sagetes la major part d'elles, sobreposant-se les unes a les altres en aparent confusió, però observant en mig del desordre un cert paralelisme d'actituds que sorprén tot d'una, i un gest en la major part de les figures que no és pas el de les altres figures del veïnatge. L'absència de figures zoomorfes (les restes que se n'hi veuen semblen aïllades al conjunt de la pintura) allunya d'aquesta escena la interpretació cinegètica tan ostensible en les coves veïnes, i la carència de dards i sagetes llençades tan abundoses damunt les figures d'animals de les altres coves fa pensar que l'escomesa mútua dels arquers d'una i altra banda no deu tal vegada significar una lluita violenta sinó que recorda més fàcilment una representació ritual ben avinguda amb aquest paralelisme que advertíem en el moviment de les figures (fig. 51).



Fig. 50. — La Valltorta. Situació de les Coves del Civil



Fig. 51. — La Valltorta. Figures humanes representades en les coves del Civil



Fig. 52. — La Valltorta. Situació de la Cova dels Cavalls



Fig. 53. — La Valltorta. Interior de la Cova dels Cavalls

A banda i banda d'aquest plafó les pintures de bèsties ferides pels caçadors que les encalcen o esperen, ja semblen una repetició de les escenes més generalment representades en les coves del barranc.



Fig. 54. — La Valltorta. Escena de cacera del porc senglar a la cova del Mas de Josep (1/2)



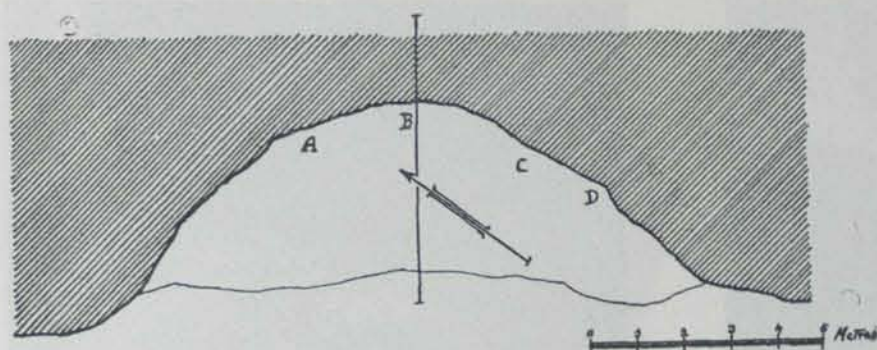


Fig. 55. — La Valltorta. Secció horitzontal de la cova alta de la roca del Lladoner

Les Coves dels Tolls i de Rull no ofereixen cosa singular i presenten poques pictografies. En la primera, però, s'hi observen dues sèries aparellades de petits senyals que poden representar les petjades d'un animal, representació que hom troba encara més visible en la cova de la Saltadora.

**Cova dels Cavalls.** — Aquesta és altra de les baumes de la Valltorta (figs. 52 i 53) de gran interès arqueològic per la gran quantitat de pintures que hi ha en ses parets i per la significació dels conjunts que presenta especialment la gran escena de cacera que en part es troba tapada per una formació estalagmítica. Fins a sis figures d'homes s'hi veuen corrent vers l'esquerra, encalçant una ramada de cèrvids als quals assageten quatre arquers posats de rengla a l'altra banda. Algunes figures es troben intercalades en aquesta escena que torben una mica la visió del conjunt, del qual, però no és pas costós destriar-les. Posades a part aquestes intercalacions, que ens proven com les roques eren pintades a diferents repeses sense un respecte absolut per a les pintures anteriors, l'escena de la cova dels cavalls és la millor representació d'aquesta cacera a l'aguait, típica de les pintures de la Valltorta, acusada més o menys completament en gairebé totes les seves coves.

La unitat de l'escena i l'aspecte uniforme de les figures que la componen, indiquen la contemporaneïtat d'aquestes i tal vegada una paternitat única, permetent-nos establir l'aparellament de les figures humanes estilitzades en sentit lineal, i d'actituds extremadament mogudes, que apareixen amb major o menor profusió en tots els indrets pintats de la Valltorta, i les figuracions de cèrvids afinats de contorn i representats a tot córrer que en altres llocs se'ls veu acompanyats de caçadors oferint una estilització diversa, ço que podria significar o bé la coetaneïtat d'estilitzacions humanes de diversa naturalesa o la permanència d'un mateix estil animalístic a través d'una evolució en la manera de representar l'home.

**Cova del Mas de Josep.** — A més de la representació d'un arquer perseguint un parell de cèrvols, el moviment violent dels quals és bo d'ésser anotat, reproduïda pels Srs. Obermaier i Wernert (op. cit., lám. 26), crida especialment l'atenció l'escena de cacera d'un porc senglar en la qual, ultra el caçador de figuració lineal que acompanya sempre les caceres, s'hi veu la figura desplaçada d'altre personatge de major tamany i estilització diversa (fig. 54).

**Coveta alta de la roca del Lladoner.** — La paret central d'aquesta petita bauma de 4 metres de fondària està ocupada per una escena de cacera a l'aguait (lám. 2), composta a la manera típica de la Valltorta, i en tot semblant a les que s'observen a la Cova dels Cavalls i a la Saltadora. Quatre arquers encalquen dues cabres que apareixen en la part inferior i central de la composició, mutilades per la mala conservació de la pintura, mentre que altres tres caçadors les esperen a la banda oposada, essent curiosos observar la unitat de dibuix de les figures humanes i el gran parentiu artístic d'algunes d'elles amb el caçadors de l'escena central de la cova dels Cavalls, on la composició primitiva apareix una mica tèrbola per la intercalació de figures hu-

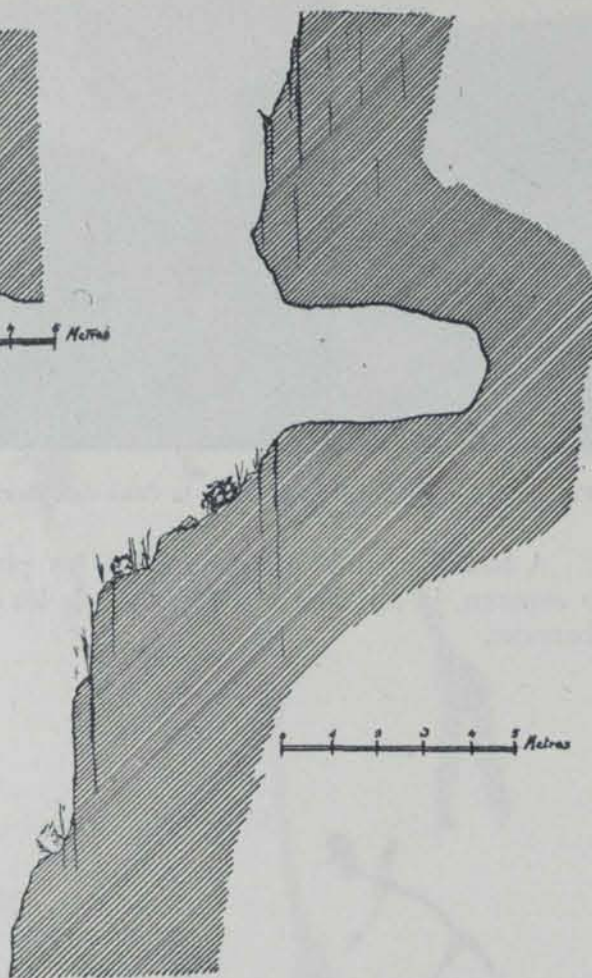


Fig. 56. — La Valltorta. Secció vertical de la cova alta del Lladoner



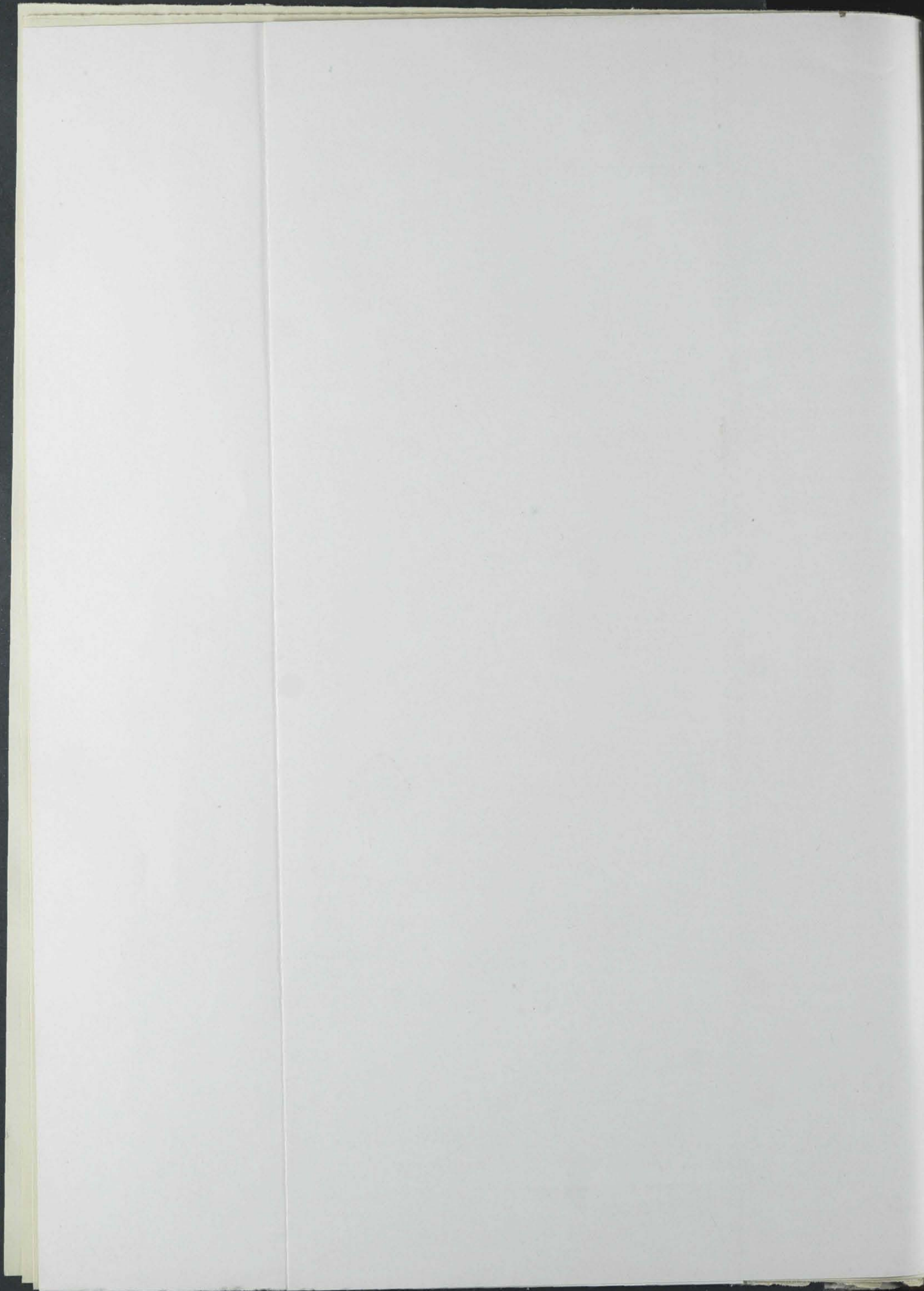
DEL LLADONER

Escala 1/4 apr.



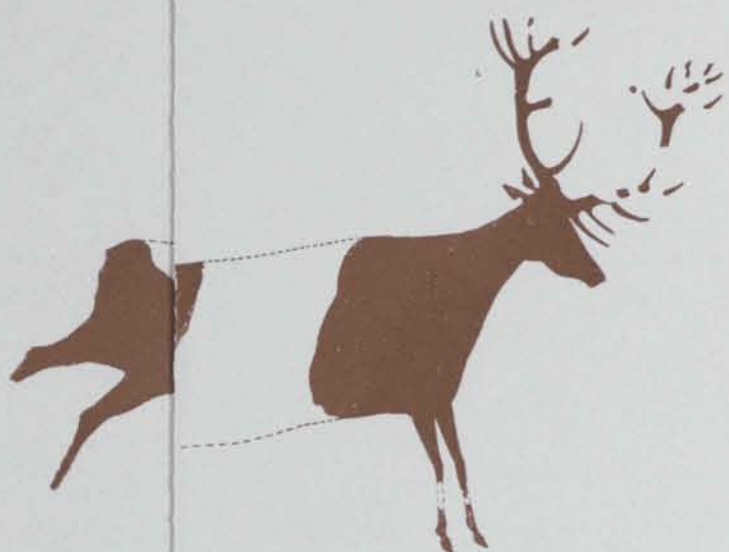
LA VALLTORTA. COMPOSICIÓ GENERAL DE LES PINTURES DE LA COVETA ALTA DE LA ROCA DEL LLADONER

Escala 1/4 apr.



INST

ANUARI MCMXV-XX



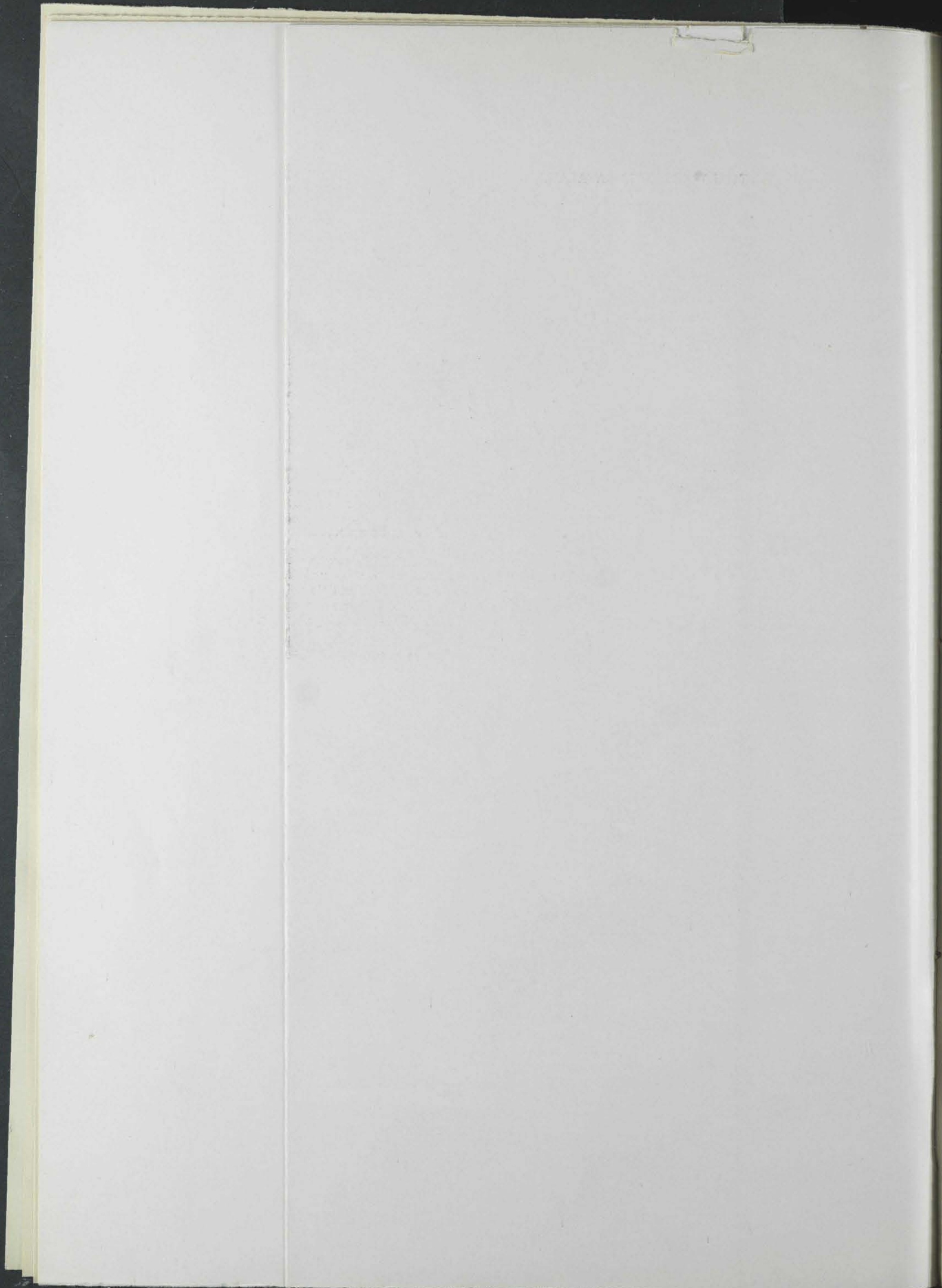
TADORA

Escala 1/4 apr.



LA VALLTORTA. UNA DE LES COMPOSICIONS PRINCIPALS DE LES COVES DE LA SALTADORA

Escala 1/4 apr.



manes pertanyents a un altre agrupament artístic.

**Coves de la Saltadora.** — Són les que hom troba darrerament en el marge esquerre del barranc i ocupen una llarga extensió en la recollada del cingle, destacant-s'hi fins a sis agrupaments pictòrics. En el primer la figura principal és una cabra el cos de la qual es veu encara sense massissar del tot, acompanyada d'una representació de petjades més ostensibles que les de la cova dels Tolls. Ve després un grup de majors proporcions amb multitud de figures ocupant la part central figures d'animals (cérvoles i cabres), en oposades direccions, perseguides o atacades per caçadors o aïlladament. Una nova agrupació ve encara en la qual sembla més clara la representació de l'enrondament d'unes bèsties centrals per uns caçadors estilitzats linealment, agens en apariència a la curiosa representació del «guerrer ferit» (Obermaier i Wernert, op. cit. figura 51), la qual pot ésser una intercalació anacrònica. Després d'altra escena de cacera, trencada i borrosa, apareix una nova representació de conjunt unitari i ben germana de la gran cacera a l'aguait de la cova dels Cavalls. Ara són cinc els cérvoles fugitius i encaçats pels arquers mentre els barra el pas altre arquer que apareix disparant el seu arc.

El darrer agrupament pictòric anotat en aquest cingle de la Saltadora (lâm. 3) ofereix un valor verament extraordinari pel tamany desusat dels cérvoles que s'hi representen, per la coloració negra de dos de les figures en oposició a la pintura roja de totes les altres i per la bellesa del conjunt. Les representacions humanes que els acompanyen i que hi guarden clara relació són ben inferiors i representen el tipus d'home de les caceres a l'aguait.

Encara un xic més avall apareix un grup de tres figures humanes (fig. 61) que per l'estil recorden més que cap altres les de la cova del Civil, no solament per llur disposició anatòmica sinó per l'actitud conjunta i cerimoniosa.

Les roques pintades de les Calçaes del Matà estan situades part damunt de la Saltadora i ofereixen una seguida de pintures de mides molt reduïdes i molt espaiades unes d'altres.

Al marge dret del barranc corresponen les pintures de la Cova gran del Puntal i les del Cingle dels Tolls del Puntal; ambdues són ben mal conservades, adivinant-se en la primera restes de diverses figures d'animals i altres d'amorfes entre les quals tal vegada alguna figura humana. Un conjunt de taques rojes semblen indicar la impressió mal marcada dels dits d'una mà. En el cingle dels Tolls la composició no pot ésser precisada pel mal estat de la pintura. S'hi destaquen dos caps de cérvoles de banyes ben ramades i diverses figuracions humanes molt destruïdes.

Ja en el barranc de Matamoros, i en el cingle més alt de sa vorera esquerra, s'hi troben les *Coves del Puntal* amb una figura de cérvol i fins a tres figures humanes de mides petites i sense detalls.

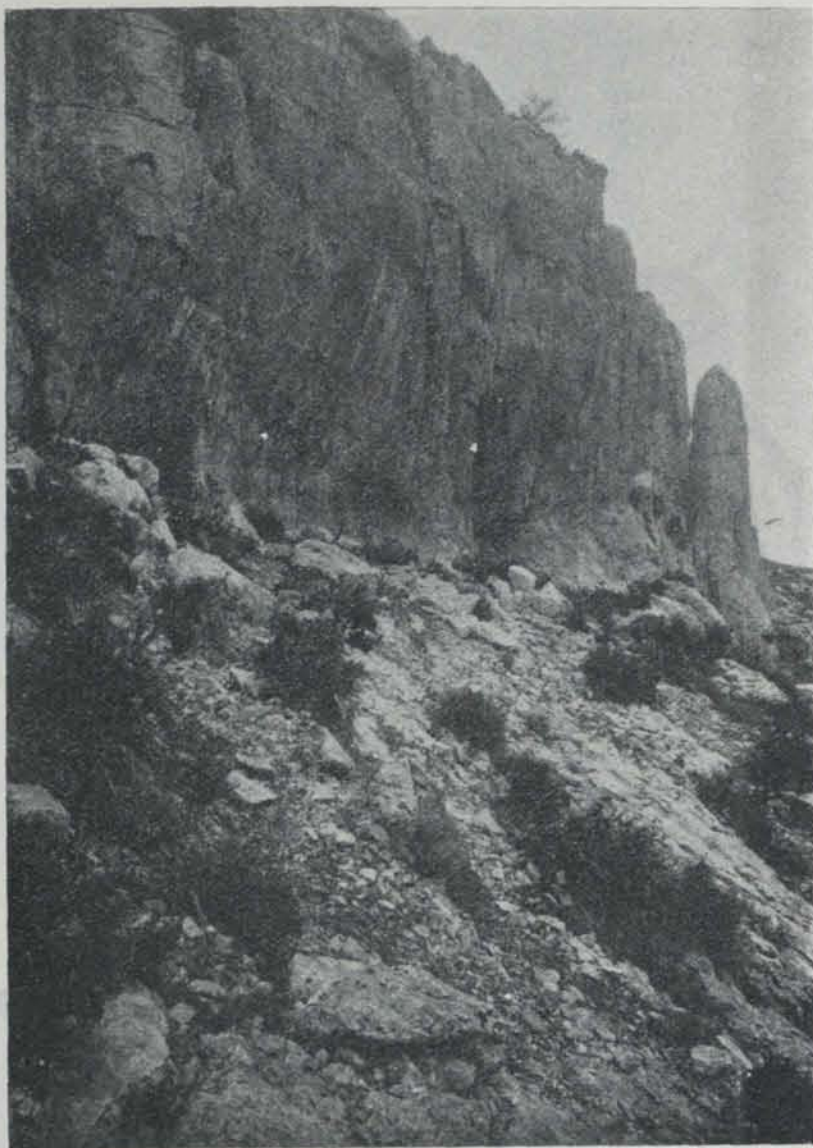


Fig. 57. — La Valltorta. Les roques de la Saltadora que donen lloc a una seguida de baumes pintades





Fig. 58. — La Valltorta. Representació d'una cabra amb les petjades del seu camí, a la cova de la Saltadora (1/2)



Fig. 59. — La Valltorta. Figura d'arquer d'una escena de cacera de la cova de la Saltadora (1/2)

#### CONSIDERACIONS FINALS

Les pintures d'estil naturalista oriental han estat comunament incloses en els nivells de cultura paleolítica pels especialistes d'aquests estudis, singularment els Srs. Breuil,



Fig. 60. — La Valltorta. Figura humana representada en la cova de la Saltadora, amb detalls facials ben caracteritzats (1/2)

Obermaier, Wernert i Cabré, per creure que hi ha un paralel·lisme contemporani entre l'evolució de les pintures zoomorfes del Nord i l'evolució



Fig. 61. — La Valltorta. Figures humanes pintades en la cova de la Saltadora (1/2)

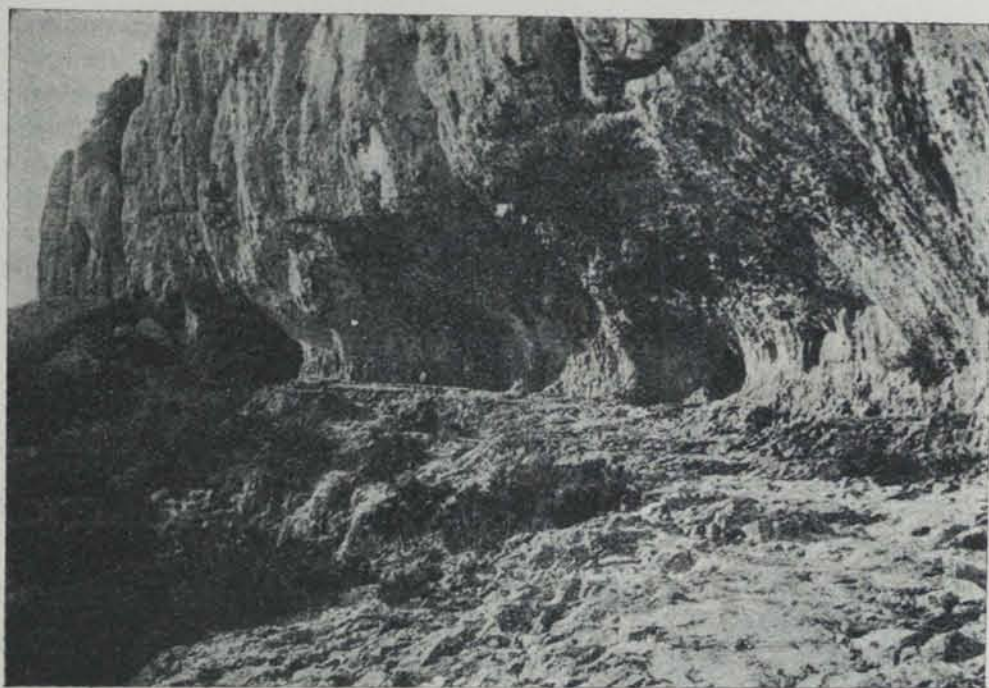


Fig. 62. — La Valltorta. Vista general de les coves del Puntal

lució de les figuracions humanes de Llevant, atribuint a característiques regionals les diferències de tamany. Resta però el problema sens resoldre d'una manera definitiva i nosaltres no pretenem altra cosa que aportar a la qüestió els nous elements de judici que l'exploració de la Valltorta pugui haver produït, no solament per ço que toca a l'estudi directe de les pictografies sinó també per l'excavació dels jaciments de les coves de la contrada.

Cal observar que les coves, on hem trobat jaciments intactes, devien oferir aixímateix en èpoques paleolítiques un recer aprofitable als caçadors que poguessin haver utilitzat el barranc per a llurs campanyes; però els nivells inferiors del jaciment d'aquestes coves no ens han donat altra cosa que material post-paleolític.

Per altra part essent evident la permanència de l'home neolític a la Valltorta fa estrany no trobar-hi, barrejada amb l'abundosa pintura que és suposada

anterior ni una sola mostra de la pintura esquemàtica atribuïda a l'època neolítica, que tan copiosament es troba en altres indrets de la península.

Encara cal considerar que tota la fauna representada d'una manera clara en les pintures la trobem en les coves barrejada amb l'utilatge neolític sense que l'inventari zoològic de unes i altres es deixi de correspondre en un sol punt, excepció feta dels restes de petites bestioles que en tot temps

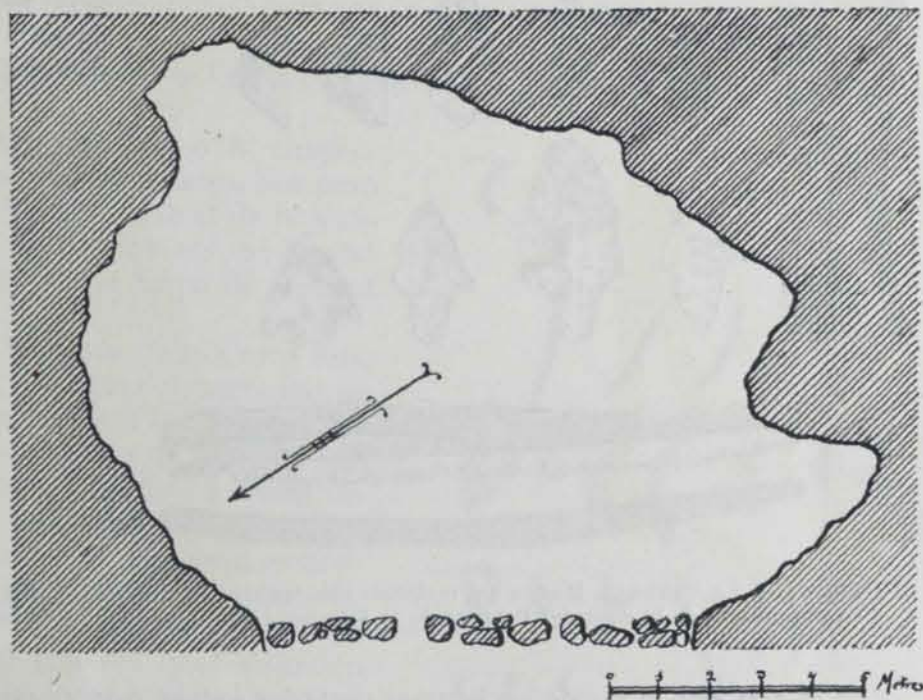


Fig. 63. — La Valltorta. Planta de la cova del Barranc de la Rabosa

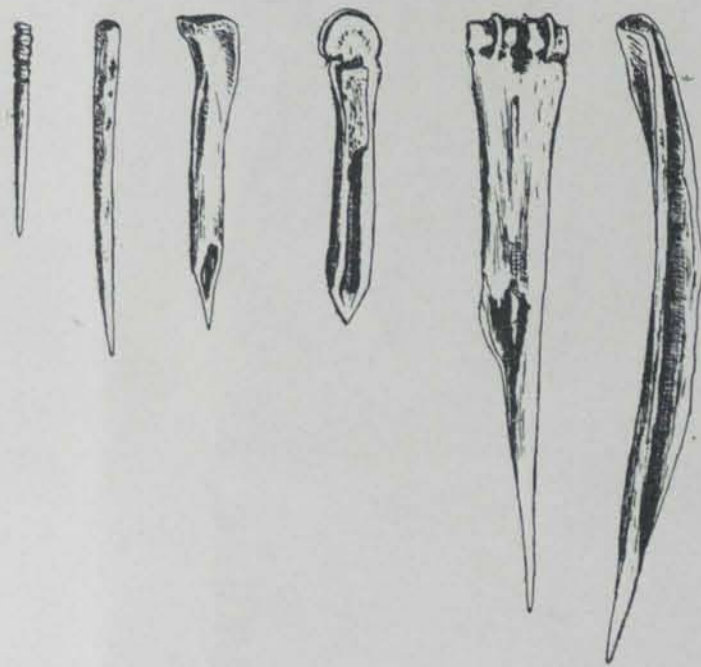


Fig. 64. — La Valltorta. Punxons d'os trobats a la cova del Barranc de la Rabosa

han convertit les coves en lloc d'amagatall predilecte.

Aquestes consideracions creiem que han de tenir-se en compte en l'esclariment de la cronologia de les pintures i és per això que les hem inclòs ara en referir els resultats de l'exploració de la Valltorta, a reserva de fer-ne un anàlisi més detingut en una ulterior publicació més extensa. — A. DURAN I SANPERE.

## CULTURA NEOLÍTICA I ENEOLÍTICA

### Exploració dels jaciments prehistòrics de la Valltorta

L'existència de tantes baumes pintades deixava suposar que els barrancs de la Valltorta, havent estat freqüentment visitats de l'home prehistòric, si és que no hi habità amb permanència, podien oferir en certs indrets jaciments antics amb utilatge prehistòric que tal vegada aportarien algun esclariment al problema de la cronologia de les pintures rupestres de l'estil oriental. Amb aquesta esperança, doncs, resseguirem tota la contrada i ben prompte ens poguérem convèncer de la riquesa dels jaciments d'algunes de les seves coves i de la necessitat que hi havia d'una exploració metòdica.

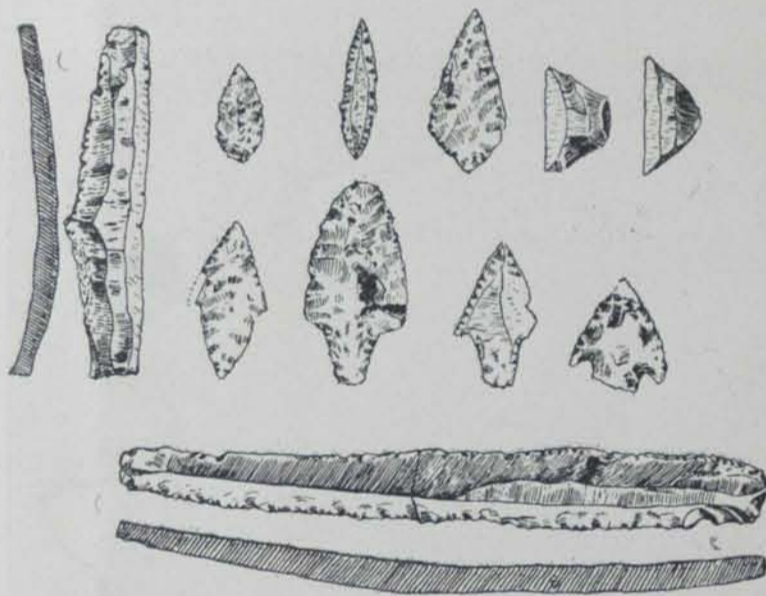


Fig. 65. — La Valltorta. Mostra del mobiliari lític trobat en l'excavació de la cova del Barranc de la Rabosa (1/2)

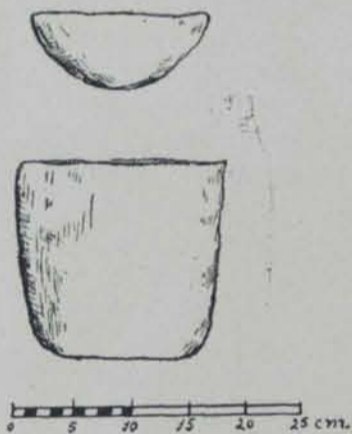


Fig. 66. — La Valltorta. Ceràmica de la cova del Barranc de la Rabosa

Bé és cert que el pis de les baumes pintades, estant sempre sempre format de roca nua no pot oferir cap restes mobiliari (1), però alguns d'aquests abrics tenen en llurs immediacions coves que poden haver servit, i han servit realment, d'habitació. La cova gran del Puntal, per exemple, formada d'una seguida de petites baumes, té en la més gran de elles l'obertura d'una cova amb restes d'habitació prehistòrica. Les covetes del Puntal són ben properes de la cova de l'Estaró amb vestigis mobiliars, i la cova alta del Lladoner és també veïna de la cova habitada del barranc de la Rabosa.

(1) OBERMAIER i WERNERT, op. cit., p. 77.